



คู่มือคุณภาพหน่วยงาน
งานบริหารสำนักผู้อำนวยการ

โรงเรียนอัสสัมชัญ แผนกประถม
ปีการศึกษา 2566

คำนำ

คู่มือคุณภาพหน่วยงานบริหารสำนักผู้อำนวยการ ฝ่ายสำนักผู้อำนวยการ โรงเรียนอัสสัมชัญ แผนกประถม เล่มนี้ จัดทำขึ้นเพื่อใช้เป็นแนวทางการดำเนินงาน ซึ่งมีการวางแผนการกำหนดเป้าหมายคุณภาพตามภาระงานที่รับผิดชอบในแผนงาน และมีการอ้างอิงเป้าหมายคุณภาพที่กำหนดไว้ ได้แก่ มาตรฐานการปฏิบัติงาน PDCA 9 ขั้นตอนของมูลนิธิฯ แผนพัฒนาการจัดการศึกษาของโรงเรียน แผนยุทธศาสตร์ของมูลนิธิฯ มาตรฐานการศึกษาของมูลนิธิฯ มาตรฐานการศึกษาขั้นพื้นฐานของ สพฐ. มูลนิธิฯ สมศ. กฎกระทรวงว่าด้วยระบบหลักเกณฑ์และวิธีการประกันคุณภาพการศึกษา พ.ศ. 2561 และมาตรฐานวิชาชีพทางการศึกษา โดยมีวัตถุประสงค์เพื่อยกระดับคุณภาพของหน่วยงานให้สอดคล้องตามนโยบายแผนยุทธศาสตร์มูลนิธิฯ แผนพัฒนาการจัดการศึกษาของโรงเรียน และดำเนินการพัฒนางานให้บรรลุตามเป้าหมายคุณภาพตามแผนที่วางไว้ ทั้งนี้ คู่มือคุณภาพหน่วยงานบริหารสำนักผู้อำนวยการ แบ่งออกเป็น 6 ส่วน ดังนี้ ส่วนที่ 1 การเชื่อมโยงแผนยุทธศาสตร์ของมูลนิธิฯสู่แผนพัฒนาการจัดการศึกษาของโรงเรียนโครงสร้างการบริหาร และหน้าที่หลักของงาน (KRA) ส่วนที่ 2 ขอบข่ายงานแต่ละงานตามโครงสร้างการบริหารงานโรงเรียนอัสสัมชัญ แผนกประถม (KRA) ส่วนที่ 3 ตัวชี้วัดความสำเร็จ (KPI) ของหน่วยงานบริหารสำนักผู้อำนวยการ ส่วนที่ 4 คุณสมบัติของผู้ปฏิบัติหน้าที่ในหน่วยงาน (Job Spec แยกรหัส CKCp) แนวทางการประเมินบุคลากรในหน่วยงาน และการประเมินหน้าที่ของฉัน อัตรากำลัง และตารางอบรม/ พัฒนาของงานบริหารสำนักผู้อำนวยการ ส่วนที่ 5 เครื่องมือด้านกายภาพสนับสนุนการปฏิบัติหน้าที่ (Hardware /Software /Facilities) และส่วนที่ 6 ภาคผนวก

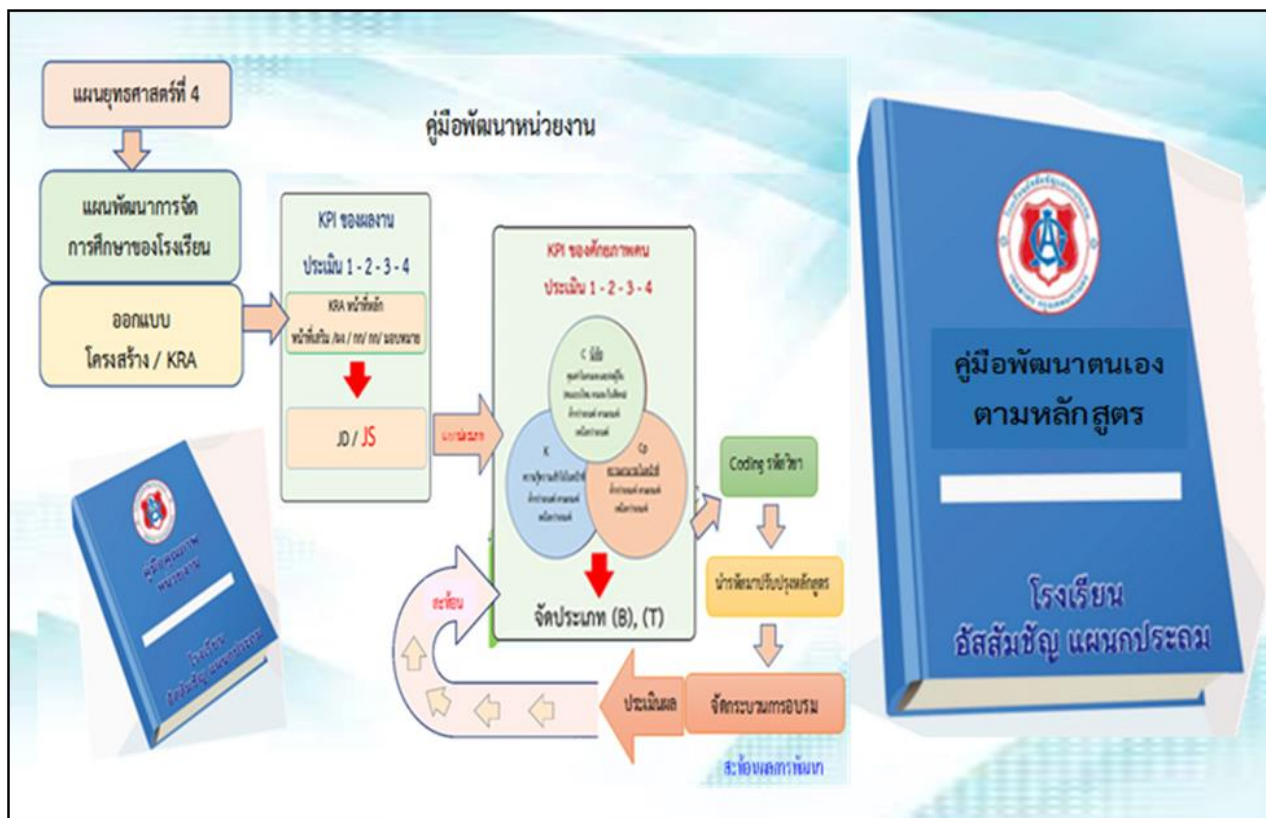
ทางโรงเรียนอัสสัมชัญ แผนกประถม หวังเป็นอย่างยิ่งว่าคู่มือคุณภาพหน่วยงานเล่มนี้จะเป็นประโยชน์แก่คณะครูผู้รับผิดชอบหน่วยงานบริหารสำนักผู้อำนวยการที่จะนำข้อมูลไปประกอบการปฏิบัติงาน และเป็นแนวทางในการวางแผนพัฒนาหน่วยงานให้มีคุณภาพอย่างยั่งยืนต่อไป

คณะผู้จัดทำ

ตุลาคม 2566

สารบัญ

หัวข้อ	หน้า
องค์ประกอบในเล่ม	1
ส่วนที่ 1 การเชื่อมโยงแผนยุทธศาสตร์ของมูลนิธิสู่แผนพัฒนาการจัดการศึกษาของโรงเรียน โครงสร้างการบริหาร และหน้าที่หลักของงาน (KRA)	2
ส่วนที่ 2 ขอบข่ายงานแต่ละงานตามโครงสร้างการบริหารงานโรงเรียนอัสสัมชัญ แผนกประถม (KRA)	3
ส่วนที่ 3 ตัวชี้วัดความสำเร็จ (KPI) ของหน่วยงานทรัพยากรมนุษย์	4
ส่วนที่ 4 คุณสมบัติของผู้ปฏิบัติหน้าที่ในหน่วยงาน (Job Spec แยกรหัส CKCp) อัตรากำลังและตารางอบรม/พัฒนา - แนวทางการประเมินบุคลากรในหน่วยงาน และการประเมินหน้าที่ของตน - อัตรากำลัง และตารางอบรม/พัฒนาของงานทรัพยากรมนุษย์	9
ส่วนที่ 5 เครื่องมือด้านกายภาพสนับสนุนการปฏิบัติหน้าที่ (Hardware /Software /Facilities)	16
ส่วนที่ 6 ภาคผนวก	16



ภาพประกอบความเข้าใจการจัดทำคู่มือคุณภาพหน่วยงานและคู่มือพัฒนาตนเอง

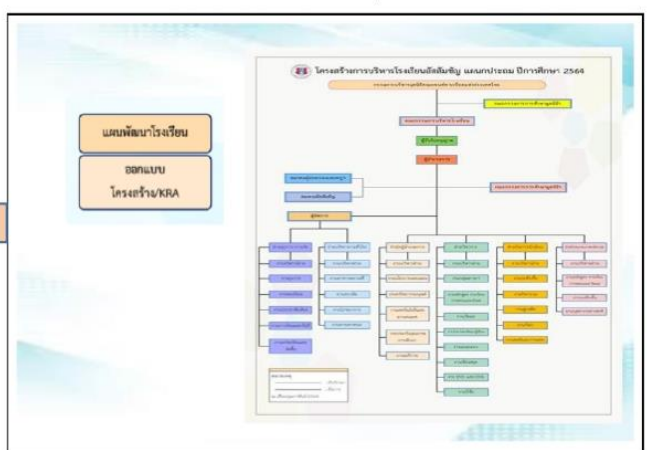
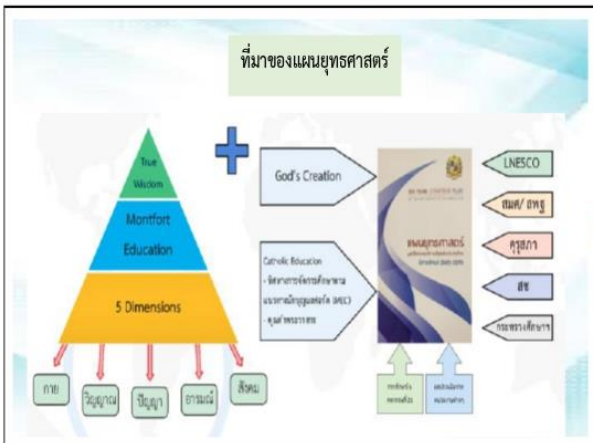
องค์ประกอบในเล่ม

- ส่วนที่ 1 การเชื่อมโยงแผนยุทธศาสตร์ของมูลนิธิสู่แผนพัฒนาการจัดการศึกษาของโรงเรียน โครงสร้างการบริหาร และหน้าที่หลักของงาน (KRA)
- ส่วนที่ 2 ขอบข่ายงานแต่ละงานตามโครงสร้างการบริหารงานโรงเรียนอัสสัมชัญ แผนกประถม (KRA)
- ส่วนที่ 3 ตัวชี้วัดความสำเร็จ (KPI) ของหน่วยงานบริหารสำนักผู้อำนวยการ
- ส่วนที่ 4 คุณสมบัติของผู้ปฏิบัติหน้าที่ในหน่วยงาน (Job Spec แยกรหัส CKCp) แนวทางการประเมินบุคลากรในหน่วยงานและการประเมินหน้าที่ของฉันท อัตรากำลัง และ ตารางอบรม/พัฒนาของงานบริหารสำนักผู้อำนวยการ
- ส่วนที่ 5 เครื่องมือด้านกายภาพสนับสนุนการปฏิบัติหน้าที่ (Hardware /Software /Facilities)
- ส่วนที่ 6 ภาคผนวก

ส่วนที่ 1 การเชื่อมโยงแผนยุทธศาสตร์ของมูลนิธิสู่แผนพัฒนาการจัดการศึกษาของโรงเรียน โครงสร้างการบริหาร และหน้าที่หลักของงาน (KRA)

1. ที่มาของแผนยุทธศาสตร์สู่แผนพัฒนา
การจัดการศึกษาของโรงเรียน

2. การจัดทำแผนพัฒนาการจัดการศึกษา
ของโรงเรียนโดยอ้างอิงแผนยุทธศาสตร์



4. การจัดทำคู่มือคุณภาพของหน่วยงาน
ในโครงสร้างการบริหาร

3. การออกแบบโครงสร้างการบริหารเพื่อบรรลุ
แผนพัฒนาการจัดการศึกษาของโรงเรียน

ส่วนที่ 2 ขอบข่ายงานแต่ละงานตามโครงสร้างการบริหารงานโรงเรียนอัสสัมชัญ แผนกประอม (KRA)

1. งานบริหารสำนักผู้อำนวยการ

จัดทำแผนพัฒนาเพื่อยกระดับคุณภาพงานบริหารสำนักผู้อำนวยการและหน่วยงานภายใต้สังกัด ให้สอดคล้องกับนโยบายแผนยุทธศาสตร์ของมูลนิธิฯ แผนพัฒนาการจัดการศึกษาของโรงเรียน และดำเนินการให้บรรลุเป้าหมายคุณภาพตามแผนที่วางไว้

2. เป้าหมายคุณภาพงานบริหารสำนักผู้อำนวยการ

2.1 มีแผนพัฒนางานบริหารสำนักผู้อำนวยการ ตามมาตรฐานการปฏิบัติงาน PDCA 9 ขั้นตอนของมูลนิธิฯ และดำเนินการพัฒนางานบริหารสำนักผู้อำนวยการ ให้บรรลุตามแผนพัฒนาการจัดการศึกษาของโรงเรียน แผนยุทธศาสตร์ของมูลนิธิฯ

2.1.1 มีแผนพัฒนางานนโยบายและแผน ตามมาตรฐานการปฏิบัติงาน PDCA 9 ขั้นตอนของมูลนิธิฯ และดำเนินการพัฒนางานนโยบายและแผน ให้บรรลุตามแผนพัฒนาการจัดการศึกษาของโรงเรียน แผนยุทธศาสตร์ของมูลนิธิฯ

2.1.2 มีแผนพัฒนางานประกันคุณภาพการศึกษาภายใน ตามมาตรฐานการปฏิบัติงาน PDCA 9 ขั้นตอนของมูลนิธิฯ และดำเนินการพัฒนางานประกันคุณภาพการศึกษาภายใน ให้บรรลุตามแผนพัฒนาการจัดการศึกษาของโรงเรียน แผนยุทธศาสตร์ของมูลนิธิฯ

2.1.3 มีแผนพัฒนางานทรัพยากรมนุษย์ ตามมาตรฐานการปฏิบัติงาน PDCA 9 ขั้นตอนของมูลนิธิฯ และดำเนินการพัฒนางานทรัพยากรมนุษย์ ให้บรรลุตามแผนพัฒนาการจัดการศึกษาของโรงเรียน แผนยุทธศาสตร์ของมูลนิธิฯ

2.1.4 มีแผนพัฒนางานอภิบาล ตามมาตรฐานการปฏิบัติงาน PDCA 9 ขั้นตอนของมูลนิธิฯ และดำเนินการพัฒนางานอภิบาล ให้บรรลุตามแผนพัฒนาการจัดการศึกษาของโรงเรียน แผนยุทธศาสตร์ของมูลนิธิฯ

2.2. มีแผนพัฒนางานบริหารสำนักผู้อำนวยการ และดำเนินการพัฒนางานบริหารสำนักผู้อำนวยการ ให้บรรลุตามแผนพัฒนาการจัดการศึกษาของโรงเรียน แผนยุทธศาสตร์ของมูลนิธิฯ มาตรฐานการศึกษาของ สพฐ. มูลนิธิฯ สมศ. และตามกฎกระทรวงว่าด้วยระบบหลักเกณฑ์และวิธีการประกันคุณภาพการศึกษา พ.ศ. 2561และมาตรฐานวิชาชีพทางการศึกษา

2.2.1 มีแผนพัฒนางานนโยบายและแผน และดำเนินการพัฒนางานนโยบายและแผน ให้บรรลุตามมาตรฐานการศึกษาของ สพฐ. มูลนิธิฯ สมศ. และตามกฎกระทรวงว่าด้วยระบบหลักเกณฑ์และวิธีการประกันคุณภาพการศึกษา พ.ศ. 2561

2.2.2 มีแผนพัฒนางานประกันคุณภาพการศึกษาภายใน และดำเนินการพัฒนางานประกันคุณภาพการศึกษาภายใน ให้บรรลุตามมาตรฐานการศึกษาของ สพฐ. มูลนิธิฯ สมศ. และตามกฎกระทรวงว่าด้วยระบบหลักเกณฑ์และวิธีการประกันคุณภาพการศึกษา พ.ศ. 2561

2.2.3 มีแผนงานพัฒนางานทรัพยากรมนุษย์ และดำเนินการพัฒนางานทรัพยากรมนุษย์ ให้บรรลุตามแผนพัฒนาการจัดการศึกษาของโรงเรียน แผนยุทธศาสตร์ของมูลนิธิฯ มาตรฐานการศึกษาของ สพฐ. มูลนิธิฯ สมศ.และมาตรฐานวิชาชีพทางการศึกษา

2.2.4 มีแผนงานพัฒนางานอภิบาล และดำเนินการพัฒนางานอภิบาล ให้บรรลุตามแผนพัฒนาการจัดการศึกษาของโรงเรียน แผนยุทธศาสตร์ของมูลนิธิฯ มาตรฐานการศึกษาของมูลนิธิฯ

ส่วนที่ 3 ตัวชี้วัดความสำเร็จ (KPI) ของบริหารสำนักผู้อำนวยการ

1. มีการวางแผนบริหารด้วยขั้นตอน PDCA และดำเนินการพัฒนางานบริหารสำนักผู้อำนวยการและหน่วยงานภายใต้สังกัด สอดคล้องกับนโยบายแผนยุทธศาสตร์ของมูลนิธิฯ แผนพัฒนาการจัดการศึกษาของโรงเรียน ให้บรรลุเป้าหมายคุณภาพตามแผนที่วางไว้

1.1 มีการวางแผนแต่งตั้งผู้รับผิดชอบ และดำเนินการแต่งตั้งคณะกรรมการผู้รับผิดชอบที่ชัดเจน

1.2 มีการวางแผนการประชุมทุกครั้ง เพื่อศึกษาข้อมูลที่เกี่ยวข้องในการจัดทำ และปฏิบัติตามแผนที่กำหนดไว้และดำเนินการประชุมตามแผนที่กำหนด

1.3 มีการวางแผนการกำหนดเป้าหมายคุณภาพตามภาระงานที่ได้รับมอบหมาย ชัดเจนของทุกแผนงานในสำนักผู้อำนวยการ และมีการอ้างอิงเป้าหมายคุณภาพที่กำหนดไว้ ได้แก่ มาตรฐานการปฏิบัติงาน PDCA 9 ขั้นตอนของมูลนิธิฯ แผนพัฒนาการจัดการศึกษาของโรงเรียน แผนยุทธศาสตร์ของมูลนิธิฯ มาตรฐานการศึกษาของมูลนิธิฯ มาตรฐานการศึกษาขั้นพื้นฐานของ สพฐ. มูลนิธิฯ สมศ. และตามกฎกระทรวงว่าด้วยระบบหลักเกณฑ์และวิธีการประกันคุณภาพการศึกษา พ.ศ. 2561 และมาตรฐานวิชาชีพทางการศึกษา

1.4 มีการวางแผนการกำหนดกิจกรรม และดำเนินกิจกรรมที่ชัดเจนตามแผนงานเพื่อให้สอดคล้องและบรรลุเป้าหมายของแผนงาน

1.5 มีการวางแผนการประชุมคณะกรรมการดำเนินงานเพื่อสื่อสารและมอบหมายงาน และดำเนินการประชุมคณะกรรมการทุกครั้งที่กำหนด

1.6 มีการวางแผนติดตามการดำเนินงาน และมีการติดตามกิจกรรมการดำเนินงานตามแผนงานที่กำหนดไว้

1.7 มีการวางแผนการกำกับ ติดตามการดำเนินงาน และดำเนินงานกำกับติดตามให้บรรลุตามวัตถุประสงค์และเป้าหมายของแผนงาน

1.8 มีการวางแผนประเมินผลการดำเนินงาน และดำเนินการประเมินผลการดำเนินงานตามแผนงาน

1.9 มีการวางแผนสรุปรายงานผล และดำเนินการสรุปรายงานผลเพื่อเสนอแนะแนวทางปรับปรุงพัฒนาการเขียนแผนงาน และกิจกรรมต่างๆ ในแผนงาน

2. การดำเนินงานตามแผนพัฒนางานบริหารสำนักผู้อำนวยการและหน่วยงานภายใต้สังกัดให้บรรลุเป้าหมายคุณภาพตามมาตรฐานที่วางไว้

2.1 ร้อยละ 97 มีแผนพัฒนางานบริหารสำนักผู้อำนวยการ ตามมาตรฐานการปฏิบัติงาน PDCA 9 ขั้นตอนของมูลนิธิฯ และดำเนินการพัฒนางานบริหารสำนักผู้อำนวยการ ให้บรรลุตามแผนพัฒนาการจัดการศึกษาของโรงเรียน แผนยุทธศาสตร์ของมูลนิธิฯ

2.2 ร้อยละ 97 มีแผนพัฒนางานบริหารสำนักผู้อำนวยการ และดำเนินการพัฒนางานบริหารสำนักผู้อำนวยการ ให้บรรลุตามแผนพัฒนาการจัดการศึกษาของโรงเรียน แผนยุทธศาสตร์ของมูลนิธิฯ มาตรฐานการศึกษาของ สพฐ. มูลนิธิฯ สมศ. และตามกฎกระทรวงว่าด้วยระบบหลักเกณฑ์และวิธีการประกันคุณภาพการศึกษา พ.ศ. 2561และมาตรฐานวิชาชีพทางการศึกษา

2.3 ร้อยละ 100 บุคลากรในหน่วยงานได้รับการพัฒนา การตรวจสอบคุณภาพของบุคลากรและ การสร้างขวัญและกำลังใจแก่บุคลากรเป็นไปอย่างมีประสิทธิภาพ

2.4 ร้อยละ 97 ดำเนินงานตามตัวบ่งชี้ที่ 8.1 ผู้บริหารมีวิสัยทัศน์ ภาวะผู้นำ และความคิดริเริ่มที่เน้นการ พัฒนา ผู้เรียน เป็นไปตามเกณฑ์ (ACP 8.1)

2.5 ร้อยละ 97 ดำเนินงานตามตัวบ่งชี้ที่ 8.2 ผู้บริหารให้หลักการบริหารแบบมีส่วนร่วมและใช้ข้อมูลผลการประเมิน หรือผลการวิจัยเป็นฐานคิดทั้งด้านวิชาการและการจัดการเป็นไปตามเกณฑ์ (ACP 8.2)

2.6 ร้อยละ 98 ดำเนินงานตามเกณฑ์ที่ 8.3 ผู้บริหารสามารถบริหารการจัดการศึกษาให้บรรลุเป้าหมายตามที่กำหนด ไว้ในแผนปฏิบัติการ (ACP 8.3)

2.7 ร้อยละ 97 ดำเนินการตามเกณฑ์ที่ 9.1 คณะกรรมการสถานศึกษาฯ และปฏิบัติหน้าที่ตามที่ระเบียบกำหนด (ACP 9.1)

2.8 ร้อยละ 97 ดำเนินงานตามตัวบ่งชี้ที่ 9.2 คณะกรรมการสถานศึกษากำกับ ติดตาม ดูแลและขับเคลื่อนการ ดำเนินงานสถานศึกษาให้บรรลุผลสำเร็จตามเป้าหมาย (ACP 9.2)

2.9 ร้อยละ 97 ดำเนินงานตามเกณฑ์ที่ 9.3 ผู้ปกครองและชุมชนเข้ามามีส่วนร่วมในการพัฒนาสถานศึกษา (ACP 9.3)

2.10 ร้อยละ 94 จัดทำและรวบรวมข้อมูลตามเกณฑ์ที่ 14.1 จัดโครงการ กิจกรรมที่ส่งเสริมให้ผู้เรียนบรรลุตาม เป้าหมายวิสัยทัศน์ ปรัชญา และจุดเน้นของ สถานศึกษา (อัตลักษณ์ของผู้เรียน) (ACP 14.1)

2.11 ร้อยละ 94 จัดทำและรวบรวมข้อมูลตามเกณฑ์ที่ 14.2 ผลการดำเนินงานบรรลุตามเป้าหมายวิสัยทัศน์ ปรัชญา และจุดเน้นของสถานศึกษา (ACP 14.2)

2.12 โรงเรียนมีการบริหารจัดการตามหลักธรรมาภิบาลของมูลนิธิคณะเซนต์คาเบรียลแห่งประเทศไทย (มิติที่3,6,8) (FSG. 4.1)

2.13 โรงเรียนมีความร่วมมือและเครือข่ายกับบุคคล องค์กร สถาบันต่างๆ ในการพัฒนาคุณภาพการศึกษาตามแนว นักบุญมงฟอร์ต (มิติที่ 6) (FSG. 4.5)

2.14 โรงเรียนมีการนำมาตรฐานสากลมากำหนดในแผนพัฒนาคุณภาพการจัดการศึกษาของโรงเรียน (SP-FSG.3.1.1)

2.15 โรงเรียนได้รับการรับรองมาตรฐานคุณภาพตามมาตรฐานสากล (SP-FSG.3.1.2)

16. โรงเรียนมีแผนบริหารความเสี่ยง (Risk Management) ของโรงเรียนที่เกี่ยวข้องกับคุณภาพนักเรียนจำนวน นักเรียนที่ลดลง คุณภาพบุคลากร ระบบการเงินและด้านความปลอดภัย (SP-FSG.3.4.1)

17. โรงเรียนมีแผนการบริหารจัดการสภาวะวิกฤติ (Crisis Management) ที่เกี่ยวข้องกับโรคระบาด ภัยพิบัติและการ สื่อสาร(SP-FSG.3.4.2)

18. มีจำนวนเครือข่ายผู้ปกครอง ศิษย์เก่า ชุมชนที่มีความชำนาญด้านวิชาชีพได้เข้ามามีส่วนร่วมในการพัฒนาการจัดการ ศึกษาของโรงเรียน จำนวน 4 เครือข่าย(SP-FSG.5.2.1-5.2.2)

19. จำนวน 2 กิจกรรมที่ช่วยเหลือชุมชนโดยความร่วมมือระหว่างโรงเรียนกับเครือข่าย (SP-FSG.5.2.3)

3. มีการดำเนินงานตามแผนพัฒนางานนโยบายและแผน ตามมาตรฐานการศึกษาของ สพฐ. มูลนิธิฯ สมศ.และ ตามกฎกระทรวงว่าด้วยระบบหลักเกณฑ์และวิธีการประกันคุณภาพการศึกษา พ.ศ. 2561

3.1 พัฒนาคุณภาพงานตามมาตรฐานการศึกษา และตามกฎกระทรวงว่าด้วยการประกันคุณภาพการศึกษา พ.ศ. 2561

1. กำหนดมาตรฐานการศึกษาของโรงเรียนให้เป็นไปตามมาตรฐานการศึกษาที่รัฐมนตรีว่าการ กระทรวง

ศึกษาธิการประกาศกำหนด และประกาศค่าเป้าหมายความสำเร็จของโรงเรียน

2. จัดทำแผนพัฒนาการจัดการศึกษาของโรงเรียนที่มุ่งคุณภาพตามมาตรฐานการศึกษา

3. ดำเนินการตามแผนพัฒนาการจัดการศึกษาของโรงเรียนที่กำหนดไว้ในแผนปฏิบัติการประจำปี การศึกษา

4. ติดตามผลการดำเนินกิจกรรมของแต่ละแผนงานในแต่ละเดือน (Monthly Report) ที่กำหนดไว้ ในแผนปฏิบัติการประจำปีการศึกษา

5. ติดตามการจัดทำรายงานสรุปผลการดำเนินงานของแต่ละหน่วยงาน (สน.011) เพื่อพัฒนาโรงเรียนให้มีคุณภาพตามมาตรฐานการศึกษา

6. จัดทำรายงานสรุปผลการดำเนินงานตามแผนปฏิบัติการประจำปีการศึกษา และเผยแพร่ให้แก่หน่วยงานต้นสังกัด หรือหน่วยงานที่กำกับดูแล เป็นประจำทุกปี

7. วิเคราะห์หาแนวทางการปรับปรุง แก้ไข เพื่อนำไปวางแผนพัฒนาคุณภาพในปีการศึกษาต่อไปอย่างต่อเนื่อง

3.2 ร้อยละ 80 มีการวางแผนบริหารด้วยขั้นตอน PDCA และดำเนินการพัฒนางานนโยบายและแผน ให้สอดคล้องตามนโยบายแผนยุทธศาสตร์ของมูลนิธิฯ แผนพัฒนาการจัดการศึกษาของโรงเรียน และบรรลุเป้าหมายคุณภาพตามแผนที่วางไว้

3.3 ร้อยละ 80 มีแผนพัฒนางานนโยบายและแผน ตามมาตรฐานการศึกษาของ สพฐ. มูลนิธิฯ สมศ. และตามกฎหมายกระทรวงว่าด้วยระบบหลักเกณฑ์และวิธีการประกันคุณภาพการศึกษา พ.ศ. 2561

3.4 ร้อยละ 92 โรงเรียนมีเป้าหมาย วิสัยทัศน์ พันธกิจที่สถานศึกษากำหนดชัดเจนและกำหนดมาตรฐานสากลให้ปรากฏในแผนพัฒนาคุณภาพการจัดการศึกษาของโรงเรียนและขอรับการประเมิน

3.5 โรงเรียนมีการแต่งตั้งคณะกรรมการฯ ประเมินในการบริหารจัดการตามคู่มือหลักธรรมาภิบาลของมูลนิธิคณะเซนต์คาเบรียลแห่งประเทศไทยทุกปีการศึกษา

3.6 โรงเรียนมีการจัดทำแผนบริหารความเสี่ยงและแผนการบริหารจัดการบนสภาวะวิกฤติ

3.7 ร้อยละ 80 ของผู้บริหารและผู้ที่เกี่ยวข้อง (คณะกรรมการบริหาร ครู ผู้ปกครอง) มีความพึงพอใจในงานนโยบายและแผน

4. มีการดำเนินงานตามแผนพัฒนางานทรัพยากรมนุษย์ตามมาตรฐานแผนยุทธศาสตร์มูลนิธิฯ แผนพัฒนาการจัดการศึกษาของโรงเรียน มาตรฐานการศึกษาของ สพฐ. มูลนิธิฯ สมศ. และมาตรฐานวิชาชีพทางการศึกษา

4.1 จัดอบรมเกี่ยวกับระบบงานทรัพยากรมนุษย์ตามคู่มือมูลนิธิฯ ให้กับผู้รับผิดชอบงานทรัพยากรมนุษย์โรงเรียนในเครือของมูลนิธิฯ

4.2 มีการกำกับติดตาม และรายงานผลการดำเนินงานตามคู่มือการบริหารทรัพยากรมนุษย์ของมูลนิธิฯ

4.3 สร้างเครือข่ายความร่วมมืองานทรัพยากรมนุษย์โรงเรียน ในเครือมูลนิธิฯ เพื่อแลกเปลี่ยนข้อมูลด้านต่างๆ ร่วมกัน

4.4 มีรายงานสรุปผลความก้าวหน้าดำเนินการหรือประสานงานกับงานพัฒนาบุคลากร ฝ่ายการศึกษา ในการวางแผน การอบรม พัฒนาบุคลากร โรงเรียนในเครือมูลนิธิฯ ตามมาตรฐานวิชาชีพทั้งในส่วน ของการพัฒนาตามพื้นฐาน (Basic) และเฉพาะทาง (Technical, Specific Skill) ของแต่ละสายงานที่รับผิดชอบ ในโครงสร้างบริหารงานของแต่ละโรงเรียน

4.5 ร้อยละ 85 ดำเนินการพัฒนาครูผู้สอนและบุคลากรทางการศึกษาให้มีความรู้และเข้าใจ เกี่ยวกับการดูแลคุ้มครองและป้องกันภัยคุกคามในชีวิตรูปแบบใหม่

4.6 ดำเนินการจัดอบรมครูและบุคลากร ในมิติการยอมรับสภาพเดียวกัน (Incarnational Methodology) ตามทิศทางการจัดการศึกษาในแนวทางพอร์ต

4.7 ดำเนินการจัดอบรมครูผู้สอนวิชาภาษาไทยหรือผู้ที่รับผิดชอบสอนหนังสือตรุณศึกษาระดับประถมศึกษา ปีที่ 1 – 4 พัฒนาและเสริมสร้างคุณภาพการจัดการศึกษาในยุค Digital

4.8 มีการบริหารงานบุคคล การสรรหา การพัฒนา การบำรุงรักษา และการพ้นจากตำแหน่ง ที่เป็นระบบ และมีประสิทธิภาพ สอดคล้องกับกลยุทธ์โรงเรียน

4.9 ร้อยละ 88 มีการเสริมสร้างความผูกพันระหว่างครูกับโรงเรียน

4.10 ครู และบุคลากรทางการศึกษาลาออกลดลงต่ำกว่าร้อยละ 1.5

4.11 บุคลากรร้อยละ 93 ได้รับการพัฒนายกระดับคุณภาพให้มีความเชี่ยวชาญทางวิชาชีพ และได้รับการพัฒนาด้านภาษาและเทคโนโลยี เพื่อยกระดับคุณภาพขององค์กรแห่งการเรียนรู้

4.12 จัดทำสรุปผลการดำเนินงานตามแผนปฏิบัติการประจำปีการศึกษา เพื่อพัฒนางานให้มคุณภาพตามมาตรฐานการศึกษา

4.13 ร้อยละ 80 ของผู้รับบริการและผู้มีส่วนเกี่ยวข้องกับงาน มีความพึงพอใจในการบริหารงานทรัพยากรมนุษย์

5. มีการดำเนินงานตามแผนพัฒนางานประกันคุณภาพการศึกษาภายใน ตามมาตรฐานการศึกษาของ สพฐ. มูลนิธิฯ สมศ. และตามกฎกระทรวงว่าด้วยระบบหลักเกณฑ์และวิธีการประกันคุณภาพการศึกษา พ.ศ. 2561

5.1 ร้อยละ 85 งานประกันคุณภาพการศึกษาภายใน มีแผนงานและดำเนินงานตามแผนให้บรรลุเป้าหมายคุณภาพตามแผนที่วางไว้

5.2 ร้อยละ 80 มีการบริหารและให้การบริการดำเนินงานประกันคุณภาพการศึกษาภายใน ให้เป็นตามเกณฑ์มาตรฐานการศึกษาของ สพฐ. มูลนิธิฯ สมศ. และตามกฎกระทรวงว่าด้วยระบบหลักเกณฑ์และวิธีการประกันคุณภาพการศึกษา พ.ศ. 2561

5.3 ร้อยละ 94 มีระบบบริหารจัดการคุณภาพของโรงเรียนที่มีประสิทธิภาพ

5.4 ร้อยละ 94 มีข้อมูลสารสนเทศที่มีประสิทธิภาพ นำมาใช้ในการบริหารจัดการ

5.5 ร้อยละ 94 มีการติดตาม ตรวจสอบและประเมินคุณภาพภายในตามมาตรฐานการศึกษา และนำผลการประเมินไปใช้ในการวางแผนพัฒนาคุณภาพการศึกษา

5.6 ร้อยละ 94 มีรายงานประจำปีที่เป็นรายงานการประเมินคุณภาพภายใน

5.7 โรงเรียนมีผลการประเมินการบริหารโดยใช้หลักธรรมาภิบาลตามคู่มือการบริหารหลักธรรมาภิบาลของมูลนิธิคณะเซนต์คาเบรียลแห่งประเทศไทยอย่างมีคุณภาพในภาพรวม ระดับดีมากขึ้นไป

5.8 โรงเรียนมีแผนบริหารความเสี่ยง และแผนการบริหารจัดการสภาวะวิกฤต

5.9 ร้อยละ 80 ของผู้รับบริการและผู้ที่เกี่ยวข้อง (คณะกรรมการบริหาร ครู ผู้ปกครอง) มีความพึงพอใจในงานประกันคุณภาพการศึกษา

6. มีการดำเนินงานตามแผนพัฒนางานงานอภิบาล ตามแผนพัฒนาการจัดการศึกษาของโรงเรียน แผนยุทธศาสตร์ของมูลนิธิฯ มาตรฐานการศึกษาของมูลนิธิฯ

7.1 ร้อยละ 85 ผู้เรียนได้รับการดูแลช่วยเหลือ ค้ำครอง และป้องกันภัยคุกคามในชีวิตรูปแบบ

7.2 ร้อยละ 85 ผู้เรียนได้รับการพัฒนาค่านิยมตามแนววิถีจิตของนักบุญหลุยส์ มารีย์ กิริยอง เดอ มงฟอร์ต และการมีส่วนร่วมในการกระทำเพื่อการเปลี่ยนแปลงในสังคม

7.3 ร้อยละ 90 ส่งเสริมให้ครู และบุคลากรปฏิบัติตนเป็นแบบอย่างธรรมมาชนที่ดีปฏิบัติตนตามหลักธรรมของศาสนาที่ตนนับถือ

7.4 ร้อยละ 85 ครูผู้สอนและบุคลากรทางการศึกษา มีความรู้ ความเข้าใจ เกี่ยวกับการดูแล ค้ำครอง และ ป้องกันภัยคุกคามในชีวิตรูปแบบใหม่

7.5 โรงเรียนส่งเสริมการจัดการศึกษาตามทิศทางการศึกษาในแนวนักบุญมงฟอร์ต

7.6 ร้อยละ 85 ของรับผู้บริการและผู้ที่เกี่ยวข้อง (ครู นักเรียน ผู้ปกครอง) มีความพึงพอใจในงานอภิบาล

ส่วนที่ 4 คุณสมบัติของผู้ปฏิบัติหน้าที่ในหน่วยงาน (Job Spec แยกรหัส CKCp) อัตรากำลังและตาราง
อบรม/พัฒนาของหน่วยงาน

คุณสมบัติ ตาม JS, C, K, Cp	ชื่อหัวข้อ	รูปแบบและรายละเอียด การอบรม/พัฒนา				หมายเหตุ ค่าลงทะเบียนหน่วยงานจัด อบรมการรับรอง (ประกาศนียบัตร/ภาพถ่าย)
		Onsite	Online	วัน/เวลา	สถานที่	
คุณลักษณะ ความรู้ ทักษะขั้นพื้นฐาน						
C(B) 01	จรรยาบรรณวิชาชีพครู 5 ด้าน					
C(B) 02	ความจงรักภักดีต่อองค์กร โรงเรียน และมูลนิธิฯ					
C(B) 03	รักและอุทิศตนเพื่อพัฒนา เยาวชนตามจิตตารมณ์นักบุญหลุยส์					
K(B)01	มีความรู้เกี่ยวกับประวัติโรงเรียน และจิตตารมณ์ของนักบุญหลุยส์					
Cp(B)01	สามารถถ่ายทอด และเผยแพร่ข้อมูล ประวัติโรงเรียน และจิตตารมณ์ นักบุญหลุยส์และปฏิบัติตน ตามจิต ตารมณ์ ของนักบุญหลุยส์					
K(B)02	มีความรู้เกี่ยวกับข้อมูลสารสนเทศ ของโรงเรียน					
Cp(B)02	สามารถถ่ายทอดข้อมูลสารสนเทศ และใช้ข้อมูลสารสนเทศของโรงเรียน เพื่อสร้างประโยชน์ให้กับงานที่ ปฏิบัติ					
K(B)03	มีความรู้ด้านเทคโนโลยี					
Cp(B)03	สามารถใช้เทคโนโลยีในการ ปฏิบัติงานอย่างมีประสิทธิภาพ					
K(B)04	มีความรู้ด้านภาษาเพื่อการสื่อสาร					
Cp(B)04	สามารถสื่อสารด้วยภาษาที่ถูกต้อง เหมาะสมและเกิดความเข้าใจต่อผู้รับ สาร					
K(B)05	มีความรู้ด้านการวางแผนขั้นตอน การทำงาน (PDCA)					
Cp(B)05	สามารถการวางแผนการทำงานตาม ขั้นตอน PDCA					
K(B)06	มีความรู้ด้านการออกแบบระบบการ ทำงาน					
Cp(B)06	สามารถการออกแบบระบบเพื่อ ยกระดับประสิทธิภาพการทำงาน					
K(B)07	มีความรู้ความเข้าใจเรื่อง พ.ร.บ การศึกษา และมาตรฐานการศึกษา					

คุณสมบัติ ตาม JS, C, K, Cp	ชื่อหัวข้อ	รูปแบบและรายละเอียด การอบรม/พัฒนา				หมายเหตุ ค่าลงทะเบียนหน่วยงานจัด อบรมการรับรอง (ประกาศนียบัตร/ภาพถ่าย)
		Onsite	Online	วัน/เวลา	สถานที่	
Cp(B)07	สามารถปฏิบัติงานในหน้าที่ได้ สอดคล้องตาม พ.ร.บ.การศึกษา และมาตรฐานการศึกษา					
K(B)08	มีความรู้พื้นฐานด้านการวิจัย					
Cp(B)08	สามารถใช้ความรู้ และกระบวนการ การวิจัยเพื่อพัฒนาคุณภาพงาน					
K(T)218	มีความรู้ในการวางแผนและบริหาร แผนงานเพื่อพัฒนาคุณภาพงาน นโยบายและแผน งานบริหาร ทรัพยากรมนุษย์					
Cp(T)218	สามารถบริหารแผนงานในการพัฒนา คุณภาพงานนโยบายและแผน และ งานบริหารทรัพยากรมนุษย์					
K(T)219	มีความรู้เกี่ยวกับการควบคุมคุณภาพ งานนโยบายและแผน งานบริหารทรัพยากรมนุษย์					
Cp(T)219	สามารถควบคุมควบคุมคุณภาพงาน นโยบายและแผน งานบริหารทรัพยากรมนุษย์					
K(T)220	มีความรู้เกี่ยวกับแผนพัฒนาการ ศึกษาชาติ - แผนยุทธศาสตร์ชาติด้านการศึกษา - แผนพัฒนาการศึกษามูลนิธิฯ - แผนยุทธศาสตร์ของมูลนิธิฯ - มาตรฐานการศึกษาชาติ สู่การ วางแผนพัฒนาโรงเรียน					
Cp(T)220	สามารถวางแผน ออกแบบ - แผนพัฒนาโรงเรียน โดยยึดกรอบ ตามพัฒนาการศึกษาชาติ - แผนยุทธศาสตร์ชาติด้านการศึกษา - แผนพัฒนาการศึกษามูลนิธิฯ - แผนยุทธศาสตร์มูลนิธิฯ และ มาตรฐาน					
K(T)221	มีความรู้เรื่องระบบการนิเทศ กำกับ ติดตาม การประเมินผล และการประกันคุณภาพการศึกษา					
Cp(T)221	สามารถวางแผน จัดระบบ และ ดำเนินการนิเทศ กำกับติดตาม การ ประเมินผล และการประกันคุณภาพ การศึกษา					

คุณสมบัติ ตาม JS, C, K, Cp	ชื่อหัวข้อ	รูปแบบและรายละเอียด การอบรม/พัฒนา				หมายเหตุ ค่าลงทะเบียนหน่วยงานจัด อบรมการรับรอง (ประกาศนียบัตร/ภาพถ่าย)
		Onsite	Online	วัน/เวลา	สถานที่	
K(T)232	มีความรู้ด้านการใช้งานสื่อเทคโนโลยี ทางการศึกษาไอศตัทศนุปรกรณ์ คอมพิวเตอร์ ระบบอินเทอร์เน็ต					
Cp(T)232	สามารถใช้งาน ให้บริการ และให้ ความรู้แก่บุคลากรในงานที่เกี่ยวข้อง กับสื่อเทคโนโลยีทาง การศึกษา ไอศตัทศนุปรกรณ์ คอมพิวเตอร์ และระบบอินเทอร์เน็ต					
K(T)247	มีความรู้ด้านการบริหารจัดการ ทรัพยากรมนุษย์ กฎหมายเกี่ยวกับ การบริหารงานทรัพยากรบุคคล กฎหมาย แรงงาน กฎหมายการจ้าง แรงงานต่างด้าว คู่มือการบริหารงาน ทรัพยากรมนุษย์ของมูลนิธิคณะเซนต์ คาเบรียลแห่งประเทศไทย					
Cp(T)247	สามารถใช้ความรู้ด้านการบริหาร จัดการทรัพยากรมนุษย์ กฎหมาย เกี่ยวกับการบริหารงานทรัพยากร บุคคล กฎหมายการจ้างแรงงานต่าง ด้าว คู่มือการบริหารงานทรัพยากร มนุษย์ของมูลนิธิคณะเซนต์คาเบรียล แห่งประเทศไทย ในการวางแผน บริหารจัดการดำเนินการควบคุม คุณภาพการปฏิบัติงานทรัพยากร มนุษย์					
K(T)248	มีความรู้เกี่ยวกับศาสนา และ ศาสนสัมพันธ์					
Cp(T)248	สามารถในการใช้ความรู้เกี่ยวกับ ศาสนา และศาสนสัมพันธ์ในการ เสริมสร้างบรรยากาศการจัด การศึกษาแบบคาทอลิกในโรงเรียนที่ มีนักเรียนต่างศาสนา					
K(T)249	มีความรู้ด้านคำสอนทางคริสต์ ศาสนา ด้านพิธีกรรม และวิถีจิต นิกบุญมงฟอร์ต					
Cp(T)249	สามารถในการถ่ายทอดหลักคำสอน ทางคริสต์ ศาสนาพิธีกรรม และวิถี จิตนิกบุญมงฟอร์ต					

คุณสมบัติ ตาม JS, C, K, Cp	ชื่อหัวข้อ	รูปแบบและรายละเอียด การอบรม/พัฒนา				หมายเหตุ ค่าลงทะเบียนหน่วยงานจัด อบรมการรับรอง (ประกาศนียบัตร/ภาพถ่าย)
		Onsite	Online	วัน/เวลา	สถานที่	
K(T)250	มีความรู้เกี่ยวกับการอภิบาล ตาม คู่มืองานอภิบาลของมูลนิธิคณะ เซนต์คาเบรียลแห่งประเทศไทย					
Cp(T)250	สามารถใช้ความรู้ด้านการอภิบาล ตามคู่มืองานอภิบาลของมูลนิธิคณะ เซนต์คาเบรียลแห่งประเทศไทยใน การให้การอภิบาลนักเรียนได้อย่าง ถูกต้องเหมาะสม					

แนวทางการประเมินบุคลากรในหน่วยงานและการประเมินหน้าที่ของฉัน

รหัสวิชา/ เนื้อหาหลัก	ชื่อวิชา/เนื้อหาหลัก	รูปแบบการประเมิน		รายละเอียด วันเวลา และแหล่งข้อมูล
		จากผลงาน/ สารสนเทศโรงเรียน	จากการทดสอบ	
รหัสวิชา/เนื้อหาวิชาพื้นฐาน (ทุกหน่วยงาน)				
C(B) 01	จรรยาบรรณวิชาชีพครู 5 ด้าน			
C(B) 02	ความจงรักภักดีต่อ องค์กร โรงเรียน และมูลนิธิฯ			
C(B) 03	รักและอุทิศตนเพื่อพัฒนาเยาวชน ตามจิตตารมณ์นักบุญหลุยส์			
K(B)01	มีความรู้เกี่ยวกับประวัติ โรงเรียนและจิตตารมณ์ของนักบุญ หลุยส์			
Cp(B)01	สามารถถ่ายทอดและเผยแพร่ข้อมูล ประวัติโรงเรียน และ จิตตารมณ์นักบุญหลุยส์ และปฏิบัติตน ตามจิตตารมณ์ ของนักบุญหลุยส์			
K(B)02	มีความรู้เกี่ยวกับข้อมูล สารสนเทศของโรงเรียน			
Cp(B)02	สามารถถ่ายทอดข้อมูลสารสนเทศ และใช้ข้อมูล สารสนเทศของโรงเรียนเพื่อสร้าง ประโยชน์ให้กับงานที่ปฏิบัติ			
K(B)03	มีความรู้ด้านเทคโนโลยี			
Cp(B)03	สามารถใช้เทคโนโลยีในการ ปฏิบัติงานอย่างมีประสิทธิภาพ			
K(B)04	มีความรู้ด้านภาษาเพื่อการ สื่อสาร			

รหัสวิชา/ เนื้อหาหลัก	ชื่อวิชา/เนื้อหาหลัก	รูปแบบการประเมิน		รายละเอียด วันเวลา และแหล่งข้อมูล
		จากผลงาน/ สารสนเทศโรงเรียน	จากการทดสอบ	
Cp(B)04	สามารถสื่อสารด้วยภาษาที่ ถูกต้องเหมาะสมและเกิด ความเข้าใจต่อผู้รับสาร			
K(B)05	มีความรู้ด้านการวางแผน ขั้นตอนการทำงาน (PDCA)			
Cp(B)05	สามารถการวางแผนการ ทำงานตาม ขั้นตอน PDCA			
K(B)06	มีความรู้ด้านการออกแบบ ระบบการทำงาน			
Cp(B)06	สามารถการออกแบบระบบ เพื่อยกระดับประสิทธิภาพ การทำงาน			
K(B)07	มีความรู้ความเข้าใจเรื่อง พ.ร.บ การศึกษา และ มาตรฐานการศึกษา			
Cp(B)07	สามารถปฏิบัติงานในหน้าที่ ได้สอดคล้องตาม พ.ร.บ. การศึกษา และมาตรฐาน การศึกษา			
K(B)08	มีความรู้พื้นฐานด้านการวิจัย			
Cp(B)08	สามารถใช้ความรู้ และ กระบวนการการวิจัยเพื่อ พัฒนาคุณภาพงาน			
ความรู้/ทักษะเฉพาะทางบุคลากรทางการศึกษางานบริหารสำนักผู้อำนวยการ				
K(T)218	มีความรู้ในการวางแผนและบริหาร แผนงานเพื่อพัฒนาคุณภาพงาน นโยบายและแผน งานบริหาร ทรัพยากรมนุษย์			
Cp(T)218	สามารถบริหารแผนงานในการพัฒนา คุณภาพงานนโยบายและแผน และงาน บริหารทรัพยากรมนุษย์			
K(T)219	มีความรู้เกี่ยวกับการควบคุมคุณภาพ งานนโยบายและแผนงานบริหาร ทรัพยากรมนุษย์			
Cp(T)219	สามารถควบคุมควบคุมคุณภาพงาน นโยบายและแผน งานบริหาร ทรัพยากรมนุษย์			
ความรู้/ทักษะเฉพาะทางบุคลากรทางการศึกษางานนโยบายและแผน และงานประกันคุณภาพฯ				
K(T)220	มีความรู้เกี่ยวกับแผนพัฒนา			

รหัสวิชา/ เนื้อหาหลัก	ชื่อวิชา/เนื้อหาหลัก	รูปแบบการประเมิน		รายละเอียด วันเวลา และแหล่งข้อมูล
		จากผลงาน/ สารสนเทศโรงเรียน	จากการทดสอบ	
	การศึกษาชาติ แผน ยุทธศาสตร์ชาติด้าน การศึกษา แผนพัฒนา การศึกษามูลนิธิฯ แผน ยุทธศาสตร์ของมูลนิธิฯ มาตรฐานการศึกษาชาติสู่ การวางแผนพัฒนาโรงเรียน			
Cp(T)220	สามารถวางแผน ออกแบบ แผนพัฒนาโรงเรียน โดยยึด กรอบตามพัฒนาการศึกษา ชาติ แผนยุทธศาสตร์ชาติ ด้านการศึกษา แผนพัฒนา การศึกษามูลนิธิฯ แผน ยุทธศาสตร์มูลนิธิฯ และ มาตรฐาน			
K(T)221	มีความรู้เรื่องระบบการนิเทศ กำกับติดตาม การประเมินผล และการ ประกันคุณภาพการศึกษา			
Cp(T)221	สามารถวางแผนจัดระบบ และดำเนินการนิเทศ กำกับ ติดตาม การประเมินผล และการประกันคุณภาพ การศึกษา			
ความรู้/ทักษะเฉพาะทางบุคลากรทางการศึกษางานทรัพยากรมนุษย์				
K(T)247	มีความรู้ด้านการบริหารจัดการ ทรัพยากรมนุษย์ กฎหมายเกี่ยวกับ การบริหารงานทรัพยากรบุคคล กฎหมาย แรงงาน กฎหมายการ			
	จ้างแรงงานต่างด้าว คู่มือการ บริหารงานทรัพยากรมนุษย์ของ มูลนิธิคณะเซนต์คาเบรียลแห่ง ประเทศไทย			
Cp(T)247	สามารถใช้ความรู้ด้านการบริหาร จัดการทรัพยากรมนุษย์ กฎหมาย เกี่ยวกับการบริหารงานทรัพยากร บุคคล กฎหมายการจ้างแรงงานต่าง ด้าว คู่มือการบริหารงาน ทรัพยากรมนุษย์ของมูลนิธิคณะ เซนต์คาเบรียลแห่งประเทศไทย ใน การวางแผนบริหารจัดการ			

รหัสวิชา/ เนื้อหาหลัก	ชื่อวิชา/เนื้อหาหลัก	รูปแบบการประเมิน		รายละเอียด วันเวลา และแหล่งข้อมูล
		จากผลงาน/ สารสนเทศโรงเรียน	จากการทดสอบ	
	ดำเนินการควบคุมคุณภาพการ ปฏิบัติงานทรัพยากรมนุษย์			
ความรู้/ทักษะเฉพาะทางบุคลากรทางการศึกษางานอภิบาล				
K(T)248	มีความรู้เกี่ยวกับศาสนา และ ศาสนสัมพันธ์			
Cp(T)248	สามารถในการใช้ความรู้เกี่ยวกับ ศาสนา และศาสนสัมพันธ์ในการ เสริมสร้างบรรยากาศการจัด การศึกษาแบบคาทอลิกในโรงเรียนที่ มีนักเรียนต่างศาสนา			
K(T)249	มีความรู้ด้านคำสอนทางคริสต์ศาสนา ด้านพิธีกรรม และวิถีจิต นักบุญมงฟอร์ต			
Cp(T)249	สามารถในการถ่ายทอดหลักคำสอน ทางคริสต์ ศาสนาพิธีกรรม และวิถีจิต นักบุญมงฟอร์ต			
K(T)250	มีความรู้เกี่ยวกับการอภิบาล ตาม คู่มืองานอภิบาลของมูลนิธิคณะ เซนต์คาเบรียลแห่งประเทศไทย			
Cp(T)250	สามารถใช้ความรู้ด้านการอภิบาล ตามคู่มืองานอภิบาลของมูลนิธิคณะ เซนต์คาเบรียลแห่งประเทศไทยใน การให้การอภิบาลนักเรียนได้อย่าง ถูกต้องเหมาะสม			

อัตรากำลังบุคลากรในหน่วยงานบริหารสำนักผู้อำนวยการ รวม 5 คน

รหัสประจำตัว	ชื่อ - สกุล	
571	มิสชนากานต์	ศรีชมภู
543	มิสรักชนก	วิจิตรลัญจกร
061	มิสวัชรินทร์	รัตตะมณี
523	มิสจุฑามาส	รัตนอุดม
205	มิสอาทิตยา	ศรีมณฑก

ส่วนที่ 5 เครื่องมือด้านกายภาพสนับสนุนการปฏิบัติหน้าที่ (Hardware /Software /Facilities)

ส่วนที่ 6 ภาคผนวก

- ภาคผนวก ก ข้อมูลบริหารของฝ่าย ได้แก่ ทิศทาง เป้าหมาย นโยบาย แผนงานของฝ่าย
- ภาคผนวก ข แผนพัฒนาโรงเรียน
- ภาคผนวก ค แผนยุทธศาสตร์ของมูลนิธิฯ
- ภาคผนวก ง การศึกษามงฟอร์ต (Montfortian Education Charter)
- ภาคผนวก จ เอกสารอ้างอิงด้านการศึกษา (ทุกรูปแบบ)